

Leistungsverzeichnis

Leistungsbeschreibung

Planverfasser ...



Architekt Alhäuser

Mittelstraße 2

57578 Elkenroth

Tel.: 02747-913280

Fax: 02747-930251

info@architekt-alhaeuser.de

Projekt

1823c

Grundschule Daaden 1. Bauabschnitt

Bauvorhaben

**Barrierefreier Umbau der
Daadetal Grundschule**

Hachenburger Str. 5

57567 Daaden

Leistung (LV)

05

Fenster und Innentüren

Ausführungsbeginn

28.KW 2020

Ausführungsende

28.KW 2020

Angebotsaufforderung

Sollten Sie an der Ausführung folgender Leistungen interessiert sein, bitten wir um die termingerechte Abgabe Ihres Angebotes.

Abgabetermin

18.02.2020

Abgabezeit

15:00 Uhr

Abgabeort

VG Daaden-Herdorf

Bahnhofsstraße 4

57567 Daaden

Zuschlagsfrist

18.03.2020

MwSt.

19,00 %

Währung

EUR

Seiten o. Anlage(n)

Seiten: 32

Leistungsverzeichnis

Leistungsverzeichnis

Projekt (1823c)
Grundschule Daaden 1. Bauabschnitt
Leistung (LV)
05 Fenster und Innentüren

Bauvorhaben	
Barrierefreier Umbau der Daadetal Grundschule Hachenburger Str. 5 57567 Daaden	
Bauherr	
Verbandsgemeinde Daaden - Herdorf Bahnhofstraße 4 57567 Daaden	Telefon Fax
Planverfasser / Ausschreibung	
Architekt Alhäuser Mittelstraße 2 57578 Elkenroth	Telefon 02747-913280 Fax 02747-930251 info@architekt-alhaeuser.de
Bauleitung	
Architekt Alhäuser Mittelstraße 2 57578 Elkenroth	Telefon 02747-913280 Fax 02747-930251 info@architekt-alhaeuser.de
Ansprechpartner / Bemerkung	
Submission kl. Sitzungssaal Raum 130	

Diese Unterlagen sind vollständig auszufüllen und rechtsverbindlich zu unterschreiben. Bitte sorgen Sie für den termingerechten Eingang Ihres Angebots am Abgabeort (siehe Deckblatt). Sie haben noch Fragen? (info@architekt-alhaeuser.de)

Angebotssumme in EUR	
Angebotssumme, Netto:
zzgl. MwSt. (19,0 %):
<u>Angebotssumme, Brutto:</u>	<u>.....</u>
	Angebotsabgabe
	Geprüft
.....
Anbieter - Datum, Ort	Ausschreibender - Ort, Datum
Stempel	Stempel
.....
Anbieter - Unterschrift	Angebotssumme nachgeprüft

Leistungsverzeichnis

Grundschule Daaden 1. Bauabschnitt (1823c)

Vertragsgrundlage

! Als Vertragsgrundlage für die Ausführung der Arbeiten, Lieferungen und unentgeltlich zu bewirkender Nebenleistungen gelten die in der Leistungsbeschreibung eingefügten Allgemeinen, Zusätzlichen, Technischen und Besonderen Vertragsbedingungen, die durch Unterschrift auf dieser Seite anerkannt werden.

Sonstige Vereinbarungen

- Die Teilnahme am Wertungsverfahren setzt die Einhaltung des Abgabetermins voraus.
- Eine Wertung des Angebotes ist nur bei Abgabe vollständig ausgefüllter Unterlagen möglich.
- Alle Einzelpreise sind Netto in EUR mit maximal zwei Nachkommastellen einzutragen.
- Ein Bieterangabenverzeichnis kann Bestandteil dieser Leistungsbeschreibung sein. Angaben oder Ausprägungen sind dort vollständig und kompakt einzutragen.
- Änderungen oder Alternativen zu diesem Leistungsverzeichniss haben nur dann Gültigkeit, wenn sie schriftlich vereinbart werden.
- Rechtsverbindliche Unterschrift ist auf den Seiten 'Zwei', 'Drei' und der "LV-Zusammenfassung" erforderlich.
- Legen Sie Ihrem Angebot eine gültige Freistellungsbescheinigung (Bauabzugssteuer) bei.
- Legen Sie Ihrem Angebot einen vollständigen und aktuellen Eignungsnachweis (z.B. PQ) bei.
- Anlagen sind Ausschreibungsbestandteil. Nur vollständige Angebotsabgaben können berücksichtigt werden.
- Skontovereinbarung: -
- Vertragsstrafe: -
- Gewährleistung: 5,00 % von Rechnungsbetrag
- Vergabeverfahren: Öffentliche Ausschreibung (Ausschreibungsart)

Abzüge Netto

Abzüge Brutto

- Erfüllungsbürgschaft -
- Bauleistungsversicherung -
- anteilige Baubeschilderung -
- anteilige Baureinigung -
- anteiliges Bauwasser -
- anteiliger Baustrom -
- Nebenangebote sind nur zugelassen, wenn auch das Hauptangebot abgegeben wird.

Vertragsgrundlage für die Ausführung der Leistungen ist die VOB/B.

Alle Leistungen sind auszuführen unter Berücksichtigung der allgemein anerkannten Regeln der Technik.

Anbieter - Datum, Unterschrift

Stempel

.....
Anbieter - Unterschrift

Wichtiger Hinweis

- Zusätzlich zur Papierform oder PDF-Datei können Sie diese Ausschreibungsunterlagen auch als Austauschdatei per E-Mail bzw. Datenträger erhalten.
- Austauschformat: GAEB 90 / 2000 / XML 3.13 (Datenart 81 / 83)
- GAEB-Struktur der Ordnungszahlen (Gliederung): '1122PPPPPI'
- **Die Angebotsabgabe im Format GAEB 84 ist erwünscht.**
- Ein Modul zur digitalen Angebotsabgabe kann zur Verfügung gestellt werden (Digitale Angebotsanforderung).

Inhaltsverzeichnis

Grundschule Daaden 1. Bauabschnitt (1823c)

05			LV	Fenster und Innentüren	
Nr.	Bezeichnung			Seite	
	Deckblatt des Leistungsverzeichnisses			1	
	Zusätzliche Technische Vertragsbedingungen			6	
	Allgemeine Vorbemerkungen			15	
01	Titel	Fenster		20	
02	Titel	Innentüren		28	
03	Titel	Stundenlohnarbeiten		30	
	Zusammenfassung der Gliederungspunkte			32	

Leistungsverzeichnis

Grundschule Daaden 1. Bauabschnitt (1823c)

05 LV Fenster und Innentüren

Abzüge/Baustelleninformation

Folgende Beträge werden bei der der Schlussrechnung Brutto abgezogen:

Baustrom: 0,3 % der
Gesamtbruttosumme

Bauwasser: 0,3% der
Gesamtbruttosumme

Bauschild: Pauschal 150 € pro Gewerk

Baustelleninformation

Die Baustelle kann in in Abstimmung mit der Bauleitung vor Angebotsabgabe besichtigt werden, hierzu kann kurzfristig ein Termin vereinbart werden.

Die Baustelleneinrichtung umfaßt alle zur Leistungserfüllung erforderlichen Baugeräte und Hilfsmittel, der Auf- und Abbau, sowie die Vorhaltung während der gesamten Bauzeit

Einbau muß in den Sommerferien 2020 erfolgen.

Leistungsverzeichnis

Grundschule Daaden 1. Bauabschnitt (1823c)

05 LV Fenster und Innentüren

Zusätzliche Technische Vertragsbedingungen

Zusätzliche Technische Vertragsbedingungen für Alu-, KS- und Verglasungsarbeiten

Art und Umfang der Leistung

Gegenstand dieser Ausschreibung sind Alu und KS-Bauarbeiten. Die Leistung umfasst die Herstellung, die Lieferung und die Montage der Bauelemente. Zusätzlicher Gegenstand dieser Ausschreibung sind die Verglasungsarbeiten. Die Leistung umfasst die Lieferung, das Einsetzen und das Abdichten aller Glasscheiben und Ausfachungen.

Vereinfachte Schreibweise

AG = Auftraggeber

AN = Auftragnehmer (Bieter)

Konstruktionssystem

Der Ausschreibung liegen die Konstruktionsmerkmale der Schüco -Konstruktionen zugrunde. Die Profil-, Zubehör-, Dichtungs- und Beschlagsauswahl muss nach den gültigen Unterlagen des System-Herstellers erfolgen. Es dürfen nur Systeme angeboten werden, bei denen die kompletten Komponenten einheitlich vom Systemhersteller zur Verfügung gestellt werden. Der Einsatz der genannten Artikel, bezogen von unterschiedlichen Lieferanten, wird hinsichtlich der "System-Garantie für die komplett erbrachte Leistung" ausgeschlossen.

Angaben zur Leistungsbeschreibung

Grundlage des Angebotes sind die Planungsunterlagen und die Leistungsbeschreibung der Architekten. Etwaige Unklarheiten sind vor Abgabe des Angebotes mit der ausschreibenden Stelle zu klären.

Der Bieter ist gehalten, die im Leistungsverzeichnis beschriebenen Details auf Vollständigkeit, fachgerechte Ausführung und Eignung für den vorgesehenen Verwendungszweck zu überprüfen. Sinnvoll oder notwendig erscheinende Änderungen oder Ergänzungen sind mit einer entsprechenden Begründung dem Angebot beizufügen.

Nebenangebote

Dem Bieter wird freigestellt, zusätzlich zu der ausgeschriebenen Konstruktion Alternativvorschläge in Form eines Nebenangebotes auszuarbeiten. Dabei ist die Gleichwertigkeit der angebotenen mit der vorgegebenen Konstruktion durch Detailzeichnungen, Muster und System-Prüfzeugnisse nachzuweisen. Neben den vorgenannten Unterlagen ist ein weiteres Kriterium für die Gleichwertigkeit des im Nebenangebot angebotenen Systems, das sämtliche Komponenten (Zubehör, Dichtungs- und Beschlagteile) direkt vom Systemgeber stammen. Die angeführten Unterlagen müssen zum Eröffnungstermin vorliegen.

Leistungsverzeichnis

Grundschule Daaden 1. Bauabschnitt (1823c)

05	LV	Fenster und Innentüren
Zusätzliche Technische Vertragsbedingungen		
<p><u>Qualitätssicherung</u></p> <p>Gemäß Landesbauordnung bedürfen Bauprodukte einer Bestätigung ihrer Übereinstimmung mit den technischen Regeln, den allgemeinen bauaufsichtlichen Zulassungen, den allgemeinen bauaufsichtlichen Prüfzeugnissen oder den Zustimmungen im Einzelfall.</p> <p>Die Bestätigung der Übereinstimmung gehört zum Leistungsumfang des AN und hat unaufgefordert schriftlich zu erfolgen durch:</p> <p>a) Übereinstimmungserklärung des Herstellers oder b) Übereinstimmungszertifikat</p> <p>Die Bestätigung durch Übereinstimmungszertifikat hat entsprechend den jeweiligen allgemeinen bauaufsichtlichen Zulassungen, den Zustimmungen im Einzelfall bzw. den Vorschriften gemäß Bauregelliste A zu erfolgen.</p> <p>Bauprodukte, die nicht in Serie hergestellt werden, bedürfen der Übereinstimmungserklärung des Herstellers. Die Übereinstimmungserklärung und die Erklärung, dass ein Übereinstimmungszertifikat erteilt ist, hat der Hersteller durch Kennzeichnung der Bauprodukte mit dem Übereinstimmungszeichen (CE-Zeichen) unter Hinweis auf den Verwendungszweck abzugeben.</p> <p>Das CE-Zeichen ist auf dem Bauprodukt, auf einem Beipackzettel oder auf seiner Verpackung oder, wenn dies nicht Schwierigkeiten bereitet, auf dem Lieferschein oder auf einer Anlage zum Lieferschein anzubringen.</p> <p>Der Hersteller darf eine Übereinstimmungserklärung nur abgeben, wenn er durch werkseigene Produktionskontrolle sichergestellt hat, dass das von ihm hergestellte Bauprodukt den maßgebenden technischen Regeln, der allgemeinen bauaufsichtlichen Zulassung, dem allgemeinen bauaufsichtlichen Prüfzeugnis oder der Zustimmung im Einzelfall entspricht.</p> <p>Der Nachweis der werkseigenen Produktionskontrolle gehört ebenfalls zum Leistungsumfang des AN. Sofern eine Prüfung der Bauprodukte durch eine Prüfstelle (Fremdüberwachung) vorgeschrieben ist, ist diese ebenfalls nachzuweisen.</p> <p>Ein Übereinstimmungszertifikat ist durch eine Zertifizierungsstelle zu erteilen, wenn das Bauprodukt den maßgebenden technischen Regeln, der allgemeinen bauaufsichtlichen Zulassung, dem allgemeinen bauaufsichtlichen Prüfzeugnis oder der Zustimmung im Einzelfall entspricht und einer werkseigenen Produktionskontrolle sowie einer Fremdüberwachung unterliegt.</p> <p>Die Fremdüberwachung ist von Überwachungsstellen gemäß Landesbauordnung durchzuführen.</p> <p>Insbesondere sind für die nachfolgenden Bauprodukte vom AN CE-Zeichen mit den entsprechenden technischen Werten vorzulegen:</p>		

Leistungsverzeichnis

Grundschule Daaden 1. Bauabschnitt (1823c)

05	LV	Fenster und Innentüren
Zusätzliche Technische Vertragsbedingungen		
<p>1. Fenster Techn. Werte: U_F-Wert, g-Wert, a-Wert, $R_{W,R}$-Wert.</p> <p>2. Fassaden und andere Bauprodukte: Die Einzel-CE-Zeichen für verwendete Einzelbauteile und Baugruppen sind durch den AN in eigenen Unterlagen zu dokumentieren.</p> <p><u>Normen - Richtlinien</u> Für die Auftragsabwicklung gelten: VOB/B (Allgemeine Vertragsbedingungen für die Ausführung von Bauleistungen). VOB/C (Allgemeine Technische Vertragsbedingungen für Bauleistungen). Die für dieses Gewerk und für die Erstellung aller ausgeschriebenen Maßnahmen aktuellen DIN-Normen, DIN EN-Normen, DIN EN ISO-Normen, Vorschriften, Richtlinien, Verordnungen, Gesetze, Arbeitsanweisungen, etc. sind einzuhalten. Die Metallbau-Konstruktionen müssen nach den Richtlinien des System-Herstellers geplant und gefertigt werden. Die Konstruktionen müssen den Güte- und Prüfbestimmungen Aluminiumfenster RAL - RG 636/1 entsprechen.</p> <p><u>Unterlagen für Behörden, öffentl. Stellen sowie Versorgungsunternehmen</u> Die für die Baugenehmigungsbehörde, für andere öffentliche Stellen und Versorgungsunternehmen erforderlichen Unterlagen stellt der AN für seinen Leistungsbereich rechtzeitig auf und holt etwa erforderliche Genehmigungen im Einvernehmen mit dem Auftraggeber ein. Dafür anfallende Kosten sind mit den Angebotspreisen abgegolten. Entstehen dem AG Kosten durch Verzögerungen, fehlerhafte oder mangelhafte Unterlagen, die zusätzliche Untersuchungen oder Prüfungen erfordern, so trägt der AN die entstehenden Kosten.</p> <p><u>Statischer Nachweis / Standsicherheitsnachweis</u> Der AN hat alle von ihm angebotenen Konstruktionen statisch zu überprüfen und auf Anforderung des AG einen statischen Nachweis über die Einhaltung sämtlicher statischer Forderungen für die gesamte Fassade einschl. aller Einbauteile in prüfbarer Ausführung vorzulegen. Der AN hat die statischen Berechnungen / Vordimensionierung der zum Einbau kommenden Teile alleinverantwortlich durchzuführen. Der AN bestätigt mit Abgabe seines Angebotes, dass er bei der Bemessung und Kalkulation der ausgeschriebenen Leistungen / Konstruktionen die Gebäudeform, die Gebäudehöhe, die zu berücksichtigenden Windlasten</p>		

Leistungsverzeichnis

Grundschule Daaden 1. Bauabschnitt (1823c)

05	LV	Fenster und Innentüren
Zusätzliche Technische Vertragsbedingungen		
<p>(Druck und Sog) sowie alle weiterhin wirkenden Belastungen in seinen Berechnungen berücksichtigt hat. Statische Bedenken gegen die geplante Ausführung der ausgeschriebenen Leistungen sind spätestens mit Angebotsabgabe schriftlich durch den AN dem AG mitzuteilen.</p> <p>Gem. § 3 Abs. 5 VOB/B handelt es sich bei dem rechnerischen Nachweis um eine Vertragsleistung die, soweit nicht in einer gesonderten Position ausgewiesen, nicht besonders vergütet wird.</p> <p><u>Konstruktionspläne, Ausführungszeichnungen</u> Nach Auftragserteilung und Klärung aller Einbaudetails, aber vor Fertigungsbeginn hat der Auftragnehmer Zeichnungen und / oder Beschreibungen zu allen abweichenden Positionen zu liefern. Diese bedürfen der Freigabe durch den Auftraggeber. Aus diesen Darstellungen müssen Konstruktion, Maße, Einbau, Befestigung und Bauanschlüsse der Bauteile sowie die Einbaufolge erkennbar sein (DIN 18360, Zif. 3.1.1.3).</p> <p><u>Werkstoff Stahl</u> Stahlteile für Verankerungen und Aussteifungen der Profile sind in sendzimirverzinkter Ausführung mit 1,5 mm Mindestwandstärke vorzusehen. Die Nachbesserung von Fehlstellen und Beschädigungen muss entsprechend DIN 50976 erfolgen. Es sind stranggepresste Aluminium-Profile der Legierung AlMgSi 0, 5 F22 (EN AW 6060) in Eloxalqualität nach DIN 1748 (DIN EN 755) und DIN 17615 (DIN EN 12020) zu verwenden. Für anodisierte Aluminium-Bleche in Eloxalqualität ist die Legierung AlMg 1, halbhart, (EN AW 5005A) für farbbeschichtete Aluminium-Bleche die Legierung AlMg 1 (EN AW 5005A) oder Al 99, 5 (EN AW 1050A) in Normalqualität zu verwenden.</p> <p><u>Edelstahl</u> Verankerungselemente und -mittel, die einem Korrosionsangriff ausgesetzt und für Wartungen nicht zugänglich sind, z. B. Befestigungs- und Verankerungskonstruktionen von vorgehängten Fassaden (Kaltfassaden), sowie alle Verbindungsteile sind grundsätzlich aus rostfreiem Edelstahl herzustellen. Als Verankerungs-, Verbindungs- und Befestigungselemente dürfen, ohne besonderen Korrosionsschutznachweis gemäß DIN 18516-1, nur nichtrostende Stähle bzw. Stähle gemäß der allgemeine bauaufsichtlichen Zulassung "Z-30.3-6" vom 20. April 2009 der Informationsstelle Edelstahl Rostfrei, verwendet werden. Weiterhin ist sicherzustellen, dass unter Spannung stehende Bauteile, besonders wenn sie legiert sind, in uneingeschränkter Festigkeit zu keiner Spannungskorrosion oder anderweitiger interkristalliner</p>		

Leistungsverzeichnis

Grundschule Daaden 1. Bauabschnitt (1823c)

05	LV	Fenster und Innentüren
<u>Zusätzliche Technische Vertragsbedingungen</u>		
<p>oder auch anderweitig wirksam werdender Zersetzung im Alterungsprozess neigen. Auf Anforderung des AG hat der AN über die Einhaltung der v. g. Forderungen projektbezogene Bescheinigungen des Herstellers bzw. Prüfzeugnisse und Nachweise vorzulegen.</p> <p><u>Zusammenbau unterschiedlicher Werkstoffe</u> Beim Zusammenbau unterschiedlicher Werkstoffe muss gewährleistet sein, dass keine Kontaktkorrosion und keine andere ungünstige Beeinflussung entstehen kann. Es sind Zwischenlagen aus Kunststoffolie oder dgl. vorzusehen.</p> <p><u>PVC-U</u> Es sind extrudierte PVC-Kunststoff-Profile der Formmasse nach DIN EN ISO 1163-1 mit den kennzeichnenden Eigenschaften PVC-U, EDLP, 082-50-T23 zu verwenden. Formmassen und Regenerate unbekannter Zusammensetzung dürfen nicht verwendet werden. Die farbliche Gestaltung der Profile erfolgt mit RAL-geprüften, witterungsbeständigen und lichtechten Folien, die dauerhaft mit dem Profil verbunden sind. Rahmenprofile aus gütegesichertem, hochbelastbarem Hart - PVC mit garantierten Wanddicken nach RAL-Gütebestimmungen.</p> <p><u>Profilauswahl</u> Die erforderlichen Profile sind für den gewünschten Verwendungszweck aus den Unterlagen des System-Herstellers auszuwählen. Die Profile müssen die auftretenden Beanspruchungen gemäß DIN EN 1990 nach DIN EN 1991 incl. der zugeordneten nationalen Anhängen sicher abtragen.</p> <p><u>Profilverbindungen</u> Die geschweißten Rahmenverbindungen müssen gemäß den Gütebestimmungen RAL - GZ 716/1, ausgeführt werden. Eck- und Stoßverbinder müssen in ihrem Querschnitt den Profilkonturen entsprechen. Die Flächen der Gehrungen beziehungsweise T-Stöße sind einwandfrei zu verschweißen. An mechanisch verbundenen T-Stößen ist durch Abdichtung das Eindringen von Wasser in die Konstruktion zu verhindern. Geschweißte und mechanisch verbundene T-Stöße müssen außen optisch identisch sein.</p> <p><u>Entwässerung der Konstruktion (verdeckt)</u> Die Belüftung und Entwässerung des Falzgrundes und der Vorkammer muss so ausgebildet sein, dass anfallende Feuchtigkeit nach außen abgeleitet wird. Bei Einsatz von Isolierglas sind die Richtlinien der Isolierglas-Hersteller zu beachten. Die Entwässerung darf keinesfalls über die Verstärkungskammer erfolgen und ist verdeckt nach außen</p>		

Leistungsverzeichnis

Grundschule Daaden 1. Bauabschnitt (1823c)

05	LV	Fenster und Innentüren
Zusätzliche Technische Vertragsbedingungen		
<p>auszuführen. Sichtbare Entwässerungsschlitze und / oder -kappen sind nicht zulässig.</p> <p><u>Entwässerung der Konstruktion(sichtbar)</u> Die Belüftung und Entwässerung des Falzgrundes und der Vorkammer muss so ausgebildet sein, dass anfallende Feuchtigkeit nach außen abgeleitet wird. Bei Einsatz von Isolierglas sind die Richtlinien der Isolierglas-Hersteller zu beachten. Die Entwässerung darf keinesfalls über die Verstärkungskammer erfolgen. Sichtbare Entwässerungsschlitze sind mit Kappen abzudecken, welche farblich dem Profil entsprechen sollen.</p> <p><u>Metallteile</u> Stahlteile für Verankerungen und Aussteifungen der Profile sind in sendzimirverzinkter Ausführung mit 1,5 mm Mindestwandstärke vorzusehen. Die Nachbesserung von Fehlstellen und Beschädigungen muss entsprechend DIN 50976 erfolgen. Es sind stranggepresste Aluminium-Profile der Legierung AlMgSi 0,5 F22 (EN AW 6060) in Eloxalqualität nach DIN 1748 (DIN EN 755) und DIN 17615 (DIN EN 12020) zu verwenden. Für anodisierte Aluminium-Bleche in Eloxalqualität ist die Legierung AlMg 1, halbhart, (EN AW 5005A) für farbbeschichtete Aluminium-Bleche die Legierung AlMg 1 (EN AW 5005A) oder Al 99,5 (EN AW 1050A) in Normalqualität zu verwenden.</p> <p><u>Beschläge Fenster</u> Die Beschlagsteile müssen gegen Korrosion geschützt und nachjustierbar sein. Die Mindestöffnung des Fensterflügels sollte 90° betragen. Bei Fensterflügelbreiten über 120 cm ist eine Zweitschere einzusetzen. Nachfolgend werden die für die jeweilige Öffnungsart einzusetzenden Beschläge in ihrer Grundausstattung beschrieben. Unter Berücksichtigung der Lastannahmen sind Zusatzeile - zusätzliche Bänder und Verriegelungen - nach den Bemessungstabellen des System-Herstellers einzusetzen. Weitere Zusatzeile - wie Drehsperrn, Öffnungsbegrenzer und Schlösser - werden in den Positionen gesondert beschrieben.</p> <p><u>Allgemeine Beschlagsmerkmale:</u> Beschlag und Fensterrahmen sind konstruktiv aufeinander abgestimmt. Galvanisch verzinkte und passivierte Oberfläche gemäß RAL-GZ 660/1 "Bau- und Fensterbeschlagteile Beanspruchungsgruppe 4 (Korrosionsschutz)" integrierte verschlusseitige Grundsicherheit (Pilzkopfverriegelungen) Sicherheitsbauteile aus Metall, Sicherheitskipppauflaufbock mit integrierter</p>		

Leistungsverzeichnis

Grundschule Daaden 1. Bauabschnitt (1823c)

05	LV	Fenster und Innentüren
<u>Zusätzliche Technische Vertragsbedingungen</u>		
<p>Aushebelsperre Fehlschaltsicherung in Kippstellung Justiermöglichkeiten zum Anheben und Absenken des Flügels Verstellbare flügelseitige Schließbolzen zur Anpressdruckregulierung Sichtbare Beschlagteile (Eck- und Scherenlager) mit PUR-Beschichtung. In geschlossenem Zustand sind alle Verschraubungen verdeckt (keine Abdeckkappen!)</p> <p>Fenstertüren erhalten zusätzlich einen Ziehgriff, Schnäpper und eine bandseitige Verriegelung.</p> <p>Beschlag geprüft gemäß RAL-GZ 607/3, max. 100 kg Flügelgewicht.</p> <p><u>Verglasung / Ausfachung</u> Die nachfolgende Beschreibung stellt eine allgemeine Regelung für die Lieferung und das Einsetzen der Verglasung in PVC-Bauelemente dar. Die Kosten für die Ermittlung der Glasmaße sind in die Angebotspreise einzurechnen, eine gesonderte Vergütung erfolgt hierfür nicht. Zum Lieferumfang der Verglasungsarbeiten gehören alle hierfür erforderlichen Dichtungen und deren Einbau, einschließlich der dicht auszuführenden Eckausbildungen und Stöße. Weiterhin mitzuliefern sind alle benötigten Dichtstoffe, Glasaufleger und Klotzungsbrücken. Die Dicken der Einzelscheiben sind unter Berücksichtigung der Scheibengrößen und der Lastannahmen nach den Bemessungstabellen des Glas-Herstellers zu ermitteln. Es folgt die Beschreibung der für die Ausführung geplanten Glastypen. In den Positionsbeschreibungen wird dann jeweils nur die Kurzbezeichnung des zum Einsatz kommenden Glastyps genannt. Geeignet sind nachfolgende Glastypen oder Produkte gleichwertiger Art.</p> <p><u>Baumaße</u> Das Aufmaß ist vom Auftragnehmer am Bau zu nehmen. Drehrichtungen sind mit der örtlichen Bauleitung abzustimmen.</p> <p><u>Ausführungsunterlagen</u> Vor Fertigungsbeginn hat der AN sämtliche für die Detailklärung, Prüfung und Herstellung erforderlichen Zeichnungen, Planungen, Nachweise, Details, etc. zu liefern. Aus den Darstellungen müssen Konstruktion, Maße, Einbau, Befestigung und Bauanschlüsse der Bauteile sowie die Einbaufolge erkennbar sein (DIN 18360, Zif. 3.1.1.3). Grundsätzlich sind die Darstellungen in Zeichnungen, Maßstab mind. 1:50 und in 3-facher Ausfertigung, zu liefern.</p>		

Leistungsverzeichnis

Grundschule Daaden 1. Bauabschnitt (1823c)

05	LV	Fenster und Innentüren
Zusätzliche Technische Vertragsbedingungen		
<p><u>Toleranzen</u> Für diesen Leistungsbereich gilt die DIN 18202. Toleranzen werden nach DIN 18202, Fassung Oktober 2005 bewertet. Stellt der AN im Rahmen der Ausführung seiner Leistungen hiervon abweichende Toleranzen fest, so ist der AG hierüber inkl. der daraus resultierenden Konsequenzen (z. B. Änderung der Konstruktion; Kosten etc.) unverzüglich schriftlich zu informieren.</p> <p><u>Einbau der Elemente</u> Die Verankerungen der Elemente sind so auszuführen, dass alle aus horizontaler und vertikaler Richtung auftretenden Kräfte und Lasten kraftschlüssig und mit den vorgeschriebenen Sicherheitsreserven auf den Baukörper übertragen werden.</p> <p>Bewegungen des Baukörpers und Dehnungen der Elemente müssen aufgenommen werden, ohne dass hieraus Belastungen auf die Konstruktion übertragen werden. Die Montage der Aluminium-Bauelemente muss flucht- und lotrecht erfolgen. Die horizontalen Einbauebenen sind nach den Meterrissen einzumessen, die in jedem Geschoss durch den Auftraggeber anzubringen sind. Alle zur Montage erforderlichen Befestigungsmittel sind in die Einheitspreise mit einzukalkulieren. Falls im Leistungsverzeichnis angegeben, werden für bestimmte Anschlüsse Ankerschienen bauseits kostenlos geliefert und in die Rohbauteile eingelassen. Ein Ankerschienenplan ist dann nach Auftragserteilung vom Auftraggeber rechtzeitig an den Auftragnehmer zu übergeben. Befestigungs- und Verbindungsmittel - wie Schrauben, Bolzen und Dübel - müssen entsprechend dem jeweiligen Verwendungszweck und gemäß den Anforderungen ausgewählt werden. Bei der Auswahl sind die hierfür gültigen Normen und der aktuelle "Stand der Technik" zu berücksichtigen und zu befolgen. Es kommen nur bauaufsichtlich zugelassene Dübel zur Ausführung. Sämtliche Befestigungsteile, die der Witterung ausgesetzt sind bzw. in hinterlüfteten Bereichen liegen, sind aus Edelstahl zu fertigen. Sämtliche Anschlüsse und Abdichtungen an angrenzende Bauteile sind in die Einheitspreise einzukalkulieren. Die Anschlüsse müssen den bauphysikalischen Anforderungen gerecht werden. Das heißt, Anforderungen aus Wärmeschutz, Feuchteschutz, Schallschutz und Fugenbewegung sind zu berücksichtigen. Der Meterriss ist abweichend von § 3 VOB/B "in unmittelbarer Nähe" nur einmal pro Geschoss angebracht und muss eigenverantwortlich vom AN an die für ihn relevanten Stellen an die Fassade übertragen werden.</p> <p><u>Abdichtung zum Baukörper</u></p>		

Leistungsverzeichnis

Grundschule Daaden 1. Bauabschnitt (1823c)

05	LV	Fenster und Innentüren
<u>Zusätzliche Technische Vertragsbedingungen</u>		
<p>Erforderliche Dichtungsprofile sind aus EPDM einzusetzen. Sie müssen in Beschaffenheit, Abmessung und Gestaltung dem vorgesehenen Verwendungszweck entsprechen. Ihre elastischen Eigenschaften müssen im vorkommenden Temperaturbereich den Anforderungen genügen.</p> <p>Für Versiegelungen sind elastisch bleibende Dichtstoffe auf Silikon- oder Polysulfidbasis zu verwenden. Die Versiegelung muss unter Berücksichtigung der konstruktiven Gegebenheiten innerhalb der vorkommenden Temperaturbereiche an den anschließenden Bauteilen so haften, dass sie - unter Berücksichtigung der zulässigen Dehnungsbewegungen der Bauteile - nicht von den Haftflächen abreißt. PVC-Profile dürfen nicht mit bitumenhaltigen Stoffen in Verbindung kommen. Bei der Abdichtung von Anschlussfugen mit elastischen Dichtstoffen sind die DIN 18540 und die Verarbeitungs-Richtlinien des Herstellers zu befolgen.</p> <p>Bei Abdichtung der Bauteile zum Baukörper mit Bauabdichtungsfolien ist die Auswahl nach deren Eigenschaften, geringe bzw. hohe Dampfdurchlässigkeit, entsprechend den jeweiligen Anforderungen vorzunehmen. Wird die Bauabdichtungsfolie verklebt, so müssen die Klebeflächen frei von Verunreinigungen und Fremdstoffen sein. Die Angaben des Herstellers sind zu beachten.</p> <p><u>Wartung und Pflege</u></p> <p>Vom AN sind alle von ihm gelieferten Produkte, die zur Sicherstellung einer dauerhaften Funktionstüchtigkeit und Lebensdauer einer regelmäßigen Wartung bedürfen, Benutzerinformationen für den AG zu erstellen, die aus Produktinformation, Bedienungsanleitung und Wartungsanleitung bestehen müssen.</p> <p>Insbesondere müssen die Benutzerinformationen Angaben zu folgenden Themen beinhalten:</p> <ul style="list-style-type: none">ProduktinformationenBedienungsanleitung (Angaben zu bestimmungsgemäßer Verwendung und Fehlgebrauch)WartungsanleitungReinigung und PflegeInstandhaltung <p>Die Benutzerinformationen sind dem AG in schriftlicher Form nach Abschluss der vertraglichen Leistungen zu übergeben.</p>		

Leistungsverzeichnis

Grundschule Daaden 1. Bauabschnitt (1823c)

05	LV	Fenster und Innentüren
Allgemeine Vorbemerkungen		
<p>Allgemein Die Ausschreibung erfolgt auf der Grundlage der VOB/B. Die ausgeschriebenen Leistungen sind nach den allgemein anerkannten Regeln der Technik auszuführen. Es gelten weiterhin die einschlägigen behördlichen Vorschriften und Unfallverhütungsvorschriften und Sicherheitsmerkmale der Berufsgenossenschaft sowie die systembezogenen, aktuellen, techn. Verarbeitungsvorschriften der Herstellerfirmen bzw. die Montage- und Anwendungsrichtlinien und Empfehlungen der Zulieferfirmen.</p> <p>1. Leistungsumfang Die Leistung beinhaltet Abbrucharbeiten, einschließlich Entsorgung und Entsorgungskosten, die Lieferung und den kompletten betriebsfertigen Einbau von neuen Fenstern und Fenstertüren aus Kunststoff + Alu (Eingangstüren), einschl. der Beschläge, Verglasungsarbeiten, aller erforderlichen Deckleisten, Befestigungskonstruktionen, Führungsschienen und der Außenfensterbänke.</p> <p>2. Normen und Vorschriften Für die Durchführung der Leistungen sind alle entsprechenden DIN-Normen und Richtlinien in der bei Angebotsabgabe gültigen Fassung bzw dem neuesten Stand der Technik anzuwenden.</p> <p>3. Muster/ Ausführungszeichnungen Die wesentlichen einzubauenden Baustoffe, Bauteile und Beschläge sind kostenlos zu bemustern. Erst nach Freigabe durch die Bauleitung darf die endgültige Bestellung und der Einbau erfolgen. Auf Anforderung der Bauleitung ist ein komplettes Musterfenster einzubauen. Nach der Auftragserteilung hat der Auftragnehmer Konstruktionszeichnungen anzufertigen und rechtzeitig zu liefern. Die gelieferten Zeichnungen müssen alle Angaben über Konstruktion, Maße, Einbau, Befestigung, etc. enthalten und sind vom Auftraggeber freizugeben (DIN 18299) Mit der Fertigung der Fenster darf erst nach Klärung sämtlicher Details und Freigabe der Zeichnungen durch den Architekten begonnen werden.</p> <p>4. Maßangaben Die genauen Maße und Mengenangaben sind vom Auftragnehmer selbst zu ermitteln und festzulegen. Die im Leistungsverzeichnis angegebenen Maße beziehen sich auf die lichte Öffnung im Mauerwerk (=Rohbau) aus älteren Bestandplänen, geringe Abweichungen können bestehen.</p> <p>5. Fabrikatangaben Es sind die angegebenen Fabrikate anzubieten. Dem Bieter steht es frei, gleichwertige Fabrikate in einem Nebenangebot anzubieten. Die Entscheidung über die einzubauenden Fabrikate behält sich der Auftraggeber</p>		

Leistungsverzeichnis

Grundschule Daaden 1. Bauabschnitt (1823c)

05	LV	Fenster und Innentüren
Allgemeine Vorbemerkungen		
<p>vor. Die Haftung des Auftragnehmers für zweckgerechte Ausführung und Verwendung wird hierdurch nicht berührt. Der Nachweis der Gleichwertigkeit ist durch den Auftragnehmer zu erbringen.</p> <p>6. Hinweise zur Ausführung Die beigefügten Vorabzüge sind zur Übersicht und als Anhalt für die Kalkulation zu verwenden, sie entbinden nicht zur Planeinsicht und nicht von der Pflicht Werkstattzeichnungen anzufertigen. Maßfestlegungen können daraus nicht abgeleitet werden. Die genauen Maße sind in der Örtlichkeit zu nehmen.</p> <p>7. Anforderungen 7.1 Statische Anforderungen: Die Konstruktionen der Fenster einschl. der Verbindungselemente müssen alle planmäßig auf sie einwirkenden Kräfte aufnehmen und an die Tragwerke des Baukörpers abgeben können (DIN 1055)</p> <p>7.2 Schlagregensicherheit und Fugendurchlässigkeit: Für die Fenster- und Türelemente ist die Schlagregensicherheit und Fugendurchlässigkeit nach den Forderungen der DIN 18055, Blatt 2, für die Beanspruchung "B" (bis 20 m Gebäudehöhe) zu gewährleisten.</p> <p>7.3 Schallschutz: Für den Schallschutz gilt DIN 4109 einschl. der ergänzenden Bestimmungen und die VDI-Richtlinien 2719 "Schalldämmung von Fenstern".</p> <p>7.4 Wärmeschutz: Für den Wärmeschutz gilt neben der DIN 4108 "Wärmeschutz im Hochbau" und den ergänzenden Bestimmungen zu DIN 4108 die EnEV in der aktuellen Fassung.</p> <p>7.5 Nachweis: Auf Verlangen hat der Auftragnehmer dem Auftraggeber Nachweis über die Erfüllung und Einhaltung der geforderten Werte durch neutrale Prüfzeugnisse kostenlos zu erbringen.</p> <p>8. Ausführung 8.0 Profilausbildung und Verbindung Die erforderlichen Profile sind für den gewünschten Verwendungszweck entsprechend den statischen Beanspruchungen zu wählen.</p> <p>Die Belüftung und Entwässerung des Falzgrundes muss so ausgebildet werden, dass anfallende Feuchtigkeit nach außen abgeleitet wird. Die Belüftung des Falzgrundes hat nach den Richtlinien des Isolierglasherstellers zu erfolgen.</p>		

Leistungsverzeichnis

Grundschule Daaden 1. Bauabschnitt (1823c)

05	LV	Fenster und Innentüren
Allgemeine Vorbemerkungen		
<p>Die zulässige Durchbiegung der Riegel und Pfosten richtet sich nach DIN 18056 sowie den Verglasungs-Richtlinien der Isolierglashersteller.</p> <p>8.1 Aluminium: Alle Profile, Bleche und Bänder sind in eloxierfähigen Legierungen zu liefern und haben DIN 1748 + 1745 zu entsprechen.</p> <p>8.2 Stahl: Alle Stahlteile, die nach dem Einbau nicht mehr zugänglich sind, sind allseitig mit einer Feuerverzinkung zu versehen. Nach dem Einbau nicht ständig zugängliche Teile sind mit einem dauerhaft wirksamen Korrosions- und Oberflächenschutz gem. DIN 18360 zu versehen.</p> <p>8.3 Kontaktkorrosion: Beim Zusammenbau unterschiedlicher Metalle muß sichergestellt sein, daß keine Kontaktkorrosion und andere ungünstige Beeinflussungen auftreten.</p> <p>8.4 Verglasung: Trockenverglasung nach den Verarbeitungs-Richtlinien des Profilherstellers und DIN 18361. Der Glasfalz ist zu entwässern und zu belüften. Verklotzungen dürfen nur aus weichmacherfreiem Kunststoff bestehen. Die Richtlinien des BIV, Glashandwerk Hadamar, sind einzuhalten.</p> <p>Für die Verglasung sind DIN 18056, Ziff. 6.0 sowie DIN 18361 "Verglasungsarbeiten" zu beachten. Gefordert wird mindestens die Beanspruchungsgruppe 3 gemäß der Tabelle zur Ermittlung der Beanspruchungsgruppen zur Verglasung von Fenstern, herausgegeben vom Institut für Fenstertechnik, Rosenheim. Die genauen Scheibenabmessungen hat der Auftragnehmer selbst zu ermitteln.</p> <p>8.5 Dichtungsprofile: Dichtungsprofile aus APTK nach DIN 7863 und NAAM-Spezifikation, witterungs- und alterungsbeständig. Die Dichtungen müssen durch Form- und Shore-Härte 3 mm Durchbiegung ausgleichen können. Anordnung der auswechselbaren Dichtungen, als Doppeldichtungssystem in zwei Ebenen. Mitteldichtungen müssen in einer Ebene liegen, auf Gehrung geschnitten und verklebt sein. Für Dreh-, Drehkipp-, und Stulpfenster ist eine Mitteldichtung vorgeschrieben.</p> <p>8.6 Dichtstoffe: Dichtstoffe müssen in ihren Eigenschaften dem Verwendungszweck entsprechen und je nach Beanspruchung plastisch oder elastisch</p>		

Leistungsverzeichnis

Grundschule Daaden 1. Bauabschnitt (1823c)

05	LV	Fenster und Innentüren
Allgemeine Vorbemerkungen		
<p>sein (DIN 18361 + 18540). Sie dürfen nach DIN 52460 keine aggressiven Bestandteile enthalten.</p> <p>8.7 Beschläge: siehe LV Text</p> <p>8.8 Einbau und Befestigung: Der Einbau der Fenster und Türen erfolgt in verputzen Mauerwerk. Die Verankerungen und Befestigungen haben durch den Auftragnehmer zu erfolgen, alle erf. Befestigungsmittel sind in die Einheitspreise einzukalkulieren. Befestigungsmittel wie Schrauben und Bolzen sind aus nichtrostendem Stahl, Befestigungsteile aus Stahl sind feuerverzinkt auszuführen. Es ist darauf zu achten, daß die Befestigungen die Kräfte einwandfrei auf das Bauwerk übertragen können. Für die Verankerungen ist die DIN 18056, Abs. 5.5, zu berücksichtigen. Die Einbau-Richtlinien des Profilverstärkers bzw. der RAL-Gütesicherung sowie DIN 18540 (Dichtungen) sind einzuhalten.</p> <p>8.9 Abdichtungen zum Baukörper: Für die Abdichtung der Fenster- und Türelemente an die seith. Begrenzungen ist, unter Berücksichtigung der bauphysikalischen Anforderungen und der zulässigen Gesamtverformung der Dämm- und Dichtstoffe, eine vollkommene Wasser- und Winddichtigkeit zu gewährleisten. Ausbildung mind. entsprechend der Tabelle "Anschlußausbildung zwischen Fenster und Baukörper", herausgegeben von der Arbeitsgemeinschaft e.V., Düsseldorf, Beanspruchungsgruppe 2, Anschlussausbildung A.</p> <p>Fugenaufbau (von außen nach innen):</p> <ul style="list-style-type: none">- Dauerelastische Fugendichtmasse- Fugenhinterfüllprofil- Resthohlräume, auch zwischen unterem Blendrahmen, äußerer Fensterbank und unterer Mauerwerksbegrenzung, mit mineralischen Faserdämmstoffen voll ausstopfen. <p>Die Richtlinien der Fugenmassen-Hersteller sind zu beachten. Bitumenhaltige Stoffe dürfen nicht zur Anwendung kommen. Die Kosten für die vorgenannten Leistungen sind bei der Einheitspreisermittlung zu berücksichtigen.</p> <p>Die Abdichtung der Fenster und Fassadenelemente mit Dichtungsfolien erfolgt nach DIN 18195. Bei Verklebung müssen die Klebeflächen frei von Verunreinigungen und Fremdstoffen sein.</p> <p>8.10 Öffnungsfunktionen: Die Anordnung der Öffnungsfunktionen ist vor</p>		

Leistungsverzeichnis

Grundschule Daaden 1. Bauabschnitt (1823c)

05	LV	Fenster und Innentüren
Allgemeine Vorbemerkungen		
<p>Ausführungsbeginn mit der Bauleitung anhand der Pläne abzustimmen.</p> <p>8.11 Fensterbänke innen: sollen möglichst erhalten beleiben</p> <p>8.12 Fensterbänke außen: Aluminium</p> <p>9. Nebenleistungen: Folgende Leistungen des Auftragnehmers sind u.a. mit den Einheitspreisen abgegolten:</p> <ul style="list-style-type: none">a) Kosten für Stellung, Vorhaltung, Unterhaltung und Abbau aller erforderlichen Hebzeuge. (Gerüst bauseits).b) Das Herstellen der Fenster- und Türelemente, einschl. Transport zur Einbaustelle. sowie Lieferung und Einbau aller erforderlichen Befestigungs- und Verankerungskonstruktionen.c) Mehraufwand für eine zeitversetzte Montage der Fenster-, Türkonstruktionen, Verglasungen und Beschlaganbringungen.d) Maßnahmen zum Ausgleich evtl. auftretender Bautoleranzen, einschl. aller hierzu erforderlichen Deckleisten.e) Gangbarhaltung der Fenster bis zum Ablauf der Gewährleistungspflicht.f) Schutz aller bereits fertiggestellten Leistungen vor Beschädigungen im Zuge der Montage.g) Alle erforderlichen Stemmarbeiten, sowie das Einzementieren von Befestigungskonstruktionen etc. <p>---BAUSTELLENEINRICHTUNG IST IN DIE EP EINZUKALKULIEREN---</p> <p>10. Hinweis zum Leistungsverzeichnis Alle aufgeführten Positionen sind unter Einhaltung der vorgenannten Anforderungen herzustellen, zu liefern und funktionstüchtig einzubauen.</p>		

Leistungsverzeichnis

Grundschule Daaden 1. Bauabschnitt (1823c)

05	LV	Fenster und Innentüren		
01	Titel	Fenster		
Nr.	Leistungsbeschreibung	Menge/ Einh.	Preis (EP)	Gesamt (GP)
01	Titel Fenster			
	Technische Vorbemerkungen			
	 <u>KS Systembeschreibung</u>			
	Schüco Living 82 MD, wärmegeprägtes Kunststoff-Fenster-System flächenversetztes System mit 82 mm Grundbautiefe für höchste thermische Isolation. Passivhaustauchtauglich durch Mitteldichtung.			
	<u>Mitteldichtungssystem mit folgenden Konstruktionsmerkmalen:</u> 7-Kammer-Konstruktion mit verzinkten Stahlverstärkungen Werkseitig maschinell eingerollte, hochwertige EPDM-Funktionsdichtungen, schweißbar. UV-Strahlen- und witterungsbeständig, Farbe silbergrau 20 mm Flächenversatz raumseitig zwischen Flügelrahmen zur Rahmenebene Flügelüberschlag 6 mm außen bzw. 8 mm innen, Glaseinstand 20 mm, alle Profilkanten sind gerundet Flügelgeometrie in flächenversetzter Flügeloptik (Classic)			
	<u>Profilbautiefen:</u> Blendrahmen, Pfosten, Riegel: 82 mm Flügelrahmen: 82 mm			
	<u>Profilansichtsbreiten:</u> Blendrahmen: 70 mm Pfosten / Riegel: 92 mm Flügelrahmen Fenster (Außenansicht): 56 mm Stulpprofil: 58 mm Stulpprofil Fenster-Tür: 74 mm			
	<u>KS Fenster Beschläge</u>			
	BF 200 DK-Beschlag 100 kg Schüco Vario Tec Verdeckt liegender Dreh-Kipp-Beschlag mit Einhandbedienung für Flügellasten bis 100 Kg, Öffnungsweite Kippstellung 140 mm, aufliegende Eck- und Scherenlager KTL-beschichtet.			
	<u>Konstruktionsmerkmale:</u> Justiermöglichkeiten zum Anheben und Absenken des Flügels. Galvanisch verzinkte und schwarz und blau			
	- Fortsetzung auf nächster Seite -			Übertrag:

Leistungsverzeichnis

Grundschule Daaden 1. Bauabschnitt (1823c)

Nr.	Leistungsbeschreibung	Menge/ Einh.	Preis (EP)	Gesamt (GP)
05	LV Fenster und Innentüren			
01	Titel Fenster			
	<p>passivierte Oberfläche gemäß RAL RG 660/1. Bau- und Fensterbeschlagteile Beanspruchungsgruppe 5 Integrierte verschlussseitige Grundsicherheit (zwei Pilzkopfverriegelungen), Sicherheitsbauteile aus Metall, Kipplagerung waagrecht durch Sicherheits- kippauflaufbock mit integrierter Aushebelsperre. Fenstergriff mittig, Kammergetriebe mit Fehlbedienungssperre.</p> <p>BF 951 Fenstergriff Basis</p> <p>Das Getriebe wird in den Falz eingebaut. Die Oval-Rosette hat Rastpunkte in allen drei Griffstellungen. Führungszapfen an der Oval-Rosette gewährleisten einen einwandfreien Sitz des Fenstergriffes auf dem Flügelrahmen und im Kammergetriebe. Der Fenstergriff mit dem 7 mm Vierkantstift und die Oval-Rosette sind festdrehbar gelagert.</p> <p>SCHÜCO Art.-Nr.: 234700 Farbton: Edelstahl-Look Werkstoff: Alu</p> <p><u>Verglasungen für Außenelemente</u></p> <p>GT 302 Wärmeschutz-3-fach-Glas für absturzsichernde Verglasungen, bei Zugangsmöglichkeit des öffentlichen Personenverkehrs nach DIN 18008-4 vom Juli 2013.</p> <p><u>Glasaufbau:</u> Glasart außen VSG Glasart mitte ESG Glasart innen ESG - mit Heißlagerungstest für Einscheibensicherheitsglas nach Bauregelliste - mit thermisch verbessertem Randverbund</p> <p><u>Technische Daten:</u> Gesamtenergiedurchlässigkeit g: 53 % U-Wert Ug: 0,7 W/m²K Der angegebene Ug-Wert wurde nach DIN EN 673 berechnet.</p> <p>GT 305 Wärmeschutz-3-fach-Glas für Türen und bodengebundene Verglasungen bei</p>			Übertrag:
	- Fortsetzung auf nächster Seite -			Übertrag:

Leistungsverzeichnis

Grundschule Daaden 1. Bauabschnitt (1823c)

05	LV	Fenster und Innentüren		
01	Titel	Fenster		
Nr.	Leistungsbeschreibung	Menge/ Einh.	Preis (EP)	Gesamt (GP)
	Zugangsmöglichkeit des öffentlichen Personenverkehrs			Übertrag:
	<p><u>Glasaufbau:</u> Glasart außen VSG Glasart mitte Float Glasart innen VSG - mit thermisch verbessertem Randverbund</p> <p><u>Technische Daten:</u> Gesamtenergiedurchlässigkeit g: 53 % U-Wert Ug: 0,7 W/m²K Der angegebene Ug-Wert wurde nach DIN EN 673 berechnet.</p>			
	<p><u>Baukörperanschlüsse für Fenster / Türelemente</u></p> <p>AS 104 Anschluss seitl. (Fenster/ Tür) monolithisch, stumpf</p> <p>Der Baukörper ist einschalig ausgebildet. Die Elemente werden in Baukörperebene ohne Anschlag eingebaut.</p> <p>Die innere Fuge zwischen dem Blendrahmen und dem Mauerwerk ist mit dauerelastischen Dichtstoffen zu versiegeln.</p> <p>Die äußere Anschlussfuge zwischen Mauerwerk und Blendrahmen ist mit einem Kompriband zu schließen.</p> <p>Endgültige Ausführung gemäß Detailplanung des Architekten.</p> <p>AO 104 Anschluss oben (Fenster/ Tür) monolithisch, stumpf</p> <p>Der Baukörper ist einschalig ausgebildet. Die Elemente werden in Baukörperebene ohne Anschlag eingebaut.</p> <p>Sonst, wie im Text "Anschluss seitlich" beschrieben.</p> <p>Endgültige Ausführung gemäß Detailplanung des Architekten.</p> <p>AU 104 Anschluss unten (Fenster) Basispunkt</p> <p>Der Baukörper ist hier sinngemäß wie im Text "Anschluss seitlich" beschrieben ausgebildet. Im Fußpunkt der Fensterkonstruktion ist ein Basisprofil (Mehrkammer-Hohlprofil) anzuordnen. Dieses Basisprofil ist mit einem verzinkten Stahlrohr auszusteifen.</p>			
	- Fortsetzung auf nächster Seite -			Übertrag:

Leistungsverzeichnis

Grundschule Daaden 1. Bauabschnitt (1823c)

05 01	LV Titel	Fenster und Innentüren Fenster		
Nr.	Leistungsbeschreibung	Menge/ Einh.	Preis (EP)	Gesamt (GP)
	Übertrag:			
	<p>Der Zwischenraum unterhalb der Basis und des Baukörpers ist allseitig mit Wärmedämmung auszufüllen.</p> <p>Auf der Innenseite ist die Basiskonstruktion für den Anschluss einer bauseitigen Fensterbank vorzurichten. Die Anschlussfuge ist mit Wärmedämmung auszufüllen und mit dauerelastischen Dichtstoffen zu versiegeln.</p> <p>Auf der Außenseite ist die Dichtungsfolie an der Basiskonstruktion eingespannt. Die Folie ist bis auf den tragenden Baukörper zu führen und dort zu verkleben. Zusätzlich ist eine Aluminium-Fensterbank, t = 3 mm anzubringen, Ausladung ca. 210 mm mit seitlichen Aufkantungen.</p> <p>Endgültige Ausführung gemäß Detailplanung des Architekten.</p> <p>AU 109 Anschluss unten (Fenster) bodengebunden</p> <p>Das Fensterelement schließt hier an den Rohfußboden an, Höhe Fußbodenaufbau ca. 150 mm.</p> <p>—</p> <p>Im Fußpunkt der Fensterkonstruktion ist ein Basisprofil (Mehrkammer-Hohlprofil) anzuordnen. Dieses Basisprofil ist mit einem verzinkten Stahlrohr auszusteifen. Weiterhin ist innen und außen eine Dichtungsfolie an die Basiskonstruktion anzubinden und über die Aufständering zu führen. Die Folie ist am Baukörper zu verkleben.</p> <p>Der Zwischenraum unterhalb der Basis und des Baukörpers ist allseitig mit Wärmedämmung auszufüllen.</p> <p>Raumseitig ist die Basiskonstruktion für den Anschluss einer bauseits zu erbringenden Fußbodenkonstruktion vorzurichten, dazu ist ein Aluminium-Winkel zu liefern, welcher als Fußbodenabschluss dient.</p> <p>Die Sockelhöhen sind auf den Aufbau der anschließenden Basispunkte abzustimmen.</p> <p>Die Wärmedämmung ist außerdem mit einem Aluminiumkanteil (t= 3,0 mm) mit verdeckte Befestigung, abzudecken.</p> <p>Endgültige Ausführung gemäß Detailplanung des Architekten.</p>			
	Übertrag:			

- Fortsetzung auf nächster Seite -

Leistungsverzeichnis

Grundschule Daaden 1. Bauabschnitt (1823c)

05	LV	Fenster und Innentüren		
01	Titel	Fenster		
Nr.	Leistungsbeschreibung	Menge/ Einh.	Preis (EP)	Gesamt (GP)
				Übertrag:
	<p>AU 201 Anschluss unten (Türen) Bodenschwelle</p> <p>Die Höhe des Fußbodenaufbaues beträgt ca. 150 mm.</p> <p>Der Anschluss unten im Bereich der Türen ist mit einer zum System gehörenden Bodenschwelle und einer Trennschiene auszustatten. Unterhalb der Türschwelle ist eine aufgeständerte, verzinkte Stahlrohrkonstruktion anzubringen, um die Türanlage abzustützen. Der Zwischenraum unterhalb der Basis und des Rohfußbodens ist allseitig mit Wärmedämmung auszufüllen.</p> <p>Auf der Innenseite ist die Basiskonstruktion für den Anschluss der bauseitigen Fußbodenkonstruktion vorzurichten. Der Bereich zwischen Fußbodenbelag und Basiskonstruktion ist mit Wärmedämmung zu verfüllen und die innere Anschlussfuge an den bauseitigen inneren Bodenbelag ist mit dauerelastischen Dichtstoffen zu versiegeln.</p> <p>Auf der Außenseite erfolgt die Abdichtung mit einer an der Basiskonstruktion befestigten Dichtungsfolie, die bis auf den tragenden Baukörper zurückzuführen und dort zu verkleben ist. Die Anschlussfuge zwischen der Basiskonstruktion und dem äußeren bauseitigen Bodenbelag ist mit einem Kompriband zu schließen.</p> <p>Die Sockelhöhen sind auf den Aufbau der anschließenden Basispunkte abzustimmen.</p> <p>Endgültige Ausführung gemäß Detailplanung des Architekten.</p> <p>BF 953 Fenstergriff KVD-Beschlag abschließbar</p> <p>Das Getriebe wird in den Falz eingebaut. Die Oval-Rosette hat Rastpunkte in allen drei Griffstellungen. Führungszapfen an der Oval-Rosette gewährleisten einen einwandfreien Sitz des Fenstergriffes auf dem Flügelrahmen und im Kammergetriebe. Abschließbar in der Drehstellung. Gleichschließend. Verhindert im abgeschlossenen Zustand ein Öffnen des Fensters in der Drehstellung.</p> <p>SCHÜCO Art.-Nr.: 23473800 Farbton: Edelstahl-Look Werkstoff: Al</p>			
	- Fortsetzung auf nächster Seite -			Übertrag:

Leistungsverzeichnis

Grundschule Daaden 1. Bauabschnitt (1823c)

Nr.	Leistungsbeschreibung	Menge/ Einh.	Preis (EP)	Gesamt (GP)
05	LV Fenster und Innentüren			
01	Titel Fenster			
			Übertrag:	
	SCHÜCO Art.-Nr.: 23473600 Farbton: weiß Werkstoff: Alu			
01.1	<p>Demontage Fenster Bereich Aufzug</p> <p>Demontage der vorh. Kunststoff -Fenster mit Isolier-Verglasung, im Bereich des neuen Aufzugs im KG, EG und OG</p> <p>1 Kellerfenster 3,40 x 1,40 m 1 Fenster 3,40 x 2,19 m 1 Fenster 3,40 x 2,01 m incl. Entsorgung des Materials und Entsorgungskosten in fertiger Arbeit</p>	19 m²	EP.....	- Nur EP -
01.2	<p>Notverglasung</p> <p>Notverglasung bestehend aus Spanplatten, Befestigung nach Wahl des Bieters zur vorübergehenden Schließung der Fensteröffnungen nach Demontage der alten Fenster, einbauen und wieder entfernen. Das Material geht in den Eigentum des Bieters zurück. Dies betrifft die Fensteröffnungen an die der neue Aufzug angebaut wird. in fertiger Arbeit</p>	19 m²	EP.....	- Nur EP -
01.3	<p>Fenster 1245 x 2010 mm</p> <p>Schüco LIVING 82 MD, wärmegeämmtes Kunststoff-Fenster-System flächenversetztes System mit 82 mm Grundbautiefe</p> <p>bestehend aus:</p> <p>1 oberer Fensterflügel mit DK-Beschlag, unterer Teil feststehendes Element</p> <p>Größe 1245 x 2010 mm Trh. Aufzug</p> <p>Wärmeschutz: U- Wert= 0,8 W/(m2K) g- Wert= 45 %</p>			
	- Fortsetzung auf nächster Seite -		Übertrag:	

Leistungsverzeichnis

Grundschule Daaden 1. Bauabschnitt (1823c)

05 01	LV Titel	Fenster und Innentüren Fenster		
Nr.	Leistungsbeschreibung	Menge/ Einh.	Preis (EP)	Gesamt (GP)
	<p>Oberflächen: Profile weiss, Dichtung grau</p> <p>Verglasung: GT 305 Wärmeschutz-3-fach-Glas VSG / Float / VSG</p> <p>Beschläge: Fenstergriffe Aluminium, z.b. Hoppe Amsterdam BF 953 Fenstergriff KVD-Beschlag abschließbar</p> <p>Sonstiges: mit umlaufender Lippendichtung und verdeckt liegender Mechanik, sowie Einhandbedienung, Wandanschluss, Montage mit Abdichtung zum Baukörper nach RAL sonst wie in den techn. Vorbemerkungen beschrieben, oder gleichwertig.</p> <p>angebotenes Fabrikat:.....</p> <p>liefern und fachgerecht einbauen, in fertiger Arbeit</p>			Übertrag:
		1 Stk	EP.....	GP
01.4	<p>Fenster 1245 x 2190 mm Schüco LIVING 82 MD, wärmegeädämmtes Kunststoff-Fenster-System wie vor beschrieben</p> <p>bestehend aus: 1 oberer Fensterflügel mit DK-Beschlag, unterer Teil feststehendes Element wie im Fensterplan dargestellt.</p> <p>Größe 1245 x 2190 mm Trh. Aufzug in fertiger Arbeit</p>			Übertrag:
		1 Stk	EP.....	GP

Leistungsverzeichnis

Grundschule Daaden 1. Bauabschnitt (1823c)

Nr.	Leistungsbeschreibung	Menge/ Einh.	Preis (EP)	Gesamt (GP)
05	LV Fenster und Innentüren			
01	Titel Fenster			
			Übertrag:	
01.5	<p>Abschlussleiste innen Kunststoff-Eckleisten als selbstklebende Abschlussleisten aus Hart-PVC extrudiert, Winkel 2,5 mm dick, 20 mm Schenkellänge, weiss Ral 9016 mit PE-Schaumstoffklebeband innen seitlich und oben der neuen Fenster, Lieferung und Montage, in fertiger Arbeit.</p>	11 m	EP.....	GP
01.6	<p>Fensterbänke Alu-Fensterbänke, weiss lackiert, aus 2 mm starkem Aluminiumblech, Fabrikat BUG oder gleichwertig angeb.Fabrikat:..... liefern und durchgehend an die Fenster montieren, incl. aller Befestigungsmaterialien sowie Endstücke, Ausführung mit Gleitanschluss, seitr. Endstücke Farbe weiss einbrennlackiert, Breite ca. 20 cm incl. aller erforderlichen Materialien, Zuschnitte, Silikonabdichtungen, incl. unterseitig angebrachter Antidröhnmatte d= 1,5 mm in fertiger Arbeit</p>	2,5 m	EP.....	GP
01.7	<p>Abschließbarer Fenstergriff</p>	2 St	EP.....	GP
Summe Titel 01			Fenster, Netto:

Leistungsverzeichnis

Grundschule Daaden 1. Bauabschnitt (1823c)

Nr.	Leistungsbeschreibung	Menge/ Einh.	Preis (EP)	Gesamt (GP)
05	LV Fenster und Innentüren			
02	Titel Innentüren			
02	Titel Innentüren			
02.1	<p>Kunststoffunierte Türen ausbauen Vorhandene kunststoffunierte Türen einschl., Stahlzargen ausbauen, aufladen und entsorgen, Größe 0,885 x 2,00 m, Wandstärke 24 cm, einschl. Kippgebühren, in fertiger Arbeit</p>	2 Stk.	EP.....	GP
02.2	<p>Türzargen und Blätter Liefern und Einbauen von Umfassungs- Stahlzargen für Mauerwerk mit passendem Türblatt Brandschutzanforderung: T30 RS Schallschutzklasse SK 1</p> <p>gefälztes, zweiteiliges Profil, Standart (SZ-ZZ) Materialstärke 1,5mm ohne Bodeneinstand, je Seite 3 angeschweisste Hutanker vorgefertigt für 2 Stück Bänder VX 7939/160mm (oder gleichwertig) und Montage von Gleitschienenschliessern Standard Größe Dichtungen: schwarz Stahlzarge grundiert für bauseitigen Anstrich, voll hinterfüllt und ausgestopft Dämmungsprofil: Lippenprofilichtung 3- seitig</p> <p>Baurichtmaß: 0,885 x 201 cm Rohbaumaß Wandstärke: 280 mm incl. Innenputz Stärke Türblatt: 50mm</p> <p>Incl. Türblatt für Brandschutzanforderung T30RS Vollspan, Klimaklasse II Oberfläche hochdruck - Schichtstoffplatte (HPL) nach DIN EN 438 (0,8mm) Farben und Oberflächenstruktur nach Wahl des AG (keine Beschränkung auf Standardkollektion) Kanten: verdeckter Anleimer aus Hartholz Furnierkante, Holzart: Buche Türblattstärke ca. 50mm, stumpf einschlagend Schwellendichtung. Schallex RD</p> <p>Türbänder: Bänder VX 7939/160mm (oder gleichwertig)</p> <p>Türschliesser: Obentürschliesser für die Montage an Feuerschutztüren, mit Gleitschiene und Offenhaltung</p>			
Übertrag:				

- Fortsetzung auf nächster Seite -

Leistungsverzeichnis

Grundschule Daaden 1. Bauabschnitt (1823c)

05 02	LV Titel	Fenster und Innentüren Innentüren
Nr.	Leistungsbeschreibung	Menge/ Einh. Preis (EP) Gesamt (GP)
		Übertrag:
	inkl. integriertem Rauchmelder	
	Schloss: Einsteckschloss Klasse 5 (EN 12209) für Profilzylinder, mit Zulassung für Feuerschutztüren Dornmaß 65mm Stulp aus nichtrostendem Stahl, abgerundet Panikschloss	
	Drückerbeschläge: Aluminium FSB 1070, Innen- und Außentürdrücker Gleitlager, lockerungssicher verbundenexakte und satte Drückerlagerung in dauerhaftem Stahlgleitlager. Edelstahl gebürstet, Innen- und Aussentürdrücker Gleitlager, lockerungssicher verbunden exakte und satte Drückerlagerung in dauerhaftem Stahlgleitlager Schild: Breitschild FSB, Edelstahl oder Rosetten 1 Paar Drückerrosetten, Edelstahl gebürstet 1 Paar Zylinderrosetten wie vor	
	Einbauort: EG und UG liefern und fachgerecht einbauen	
		2 St EP..... GP
Summe Titel 02		Innentüren, Netto:

Leistungsverzeichnis

Grundschule Daaden 1. Bauabschnitt (1823c)

05	LV	Fenster und Innentüren		
03	Titel	Stundenlohnarbeiten		
Nr.	Leistungsbeschreibung	Menge/ Einh.	Preis (EP)	Gesamt (GP)
03	Titel Stundenlohnarbeiten			
	<p>Hinweis - Vorbemerkung</p> <p>1. Stundenlohnarbeiten sind nur auf ausdrückliche Anweisung durch die Bauleitung auszuführen. Nachweise hierüber sind der BL zur Anerkennung vorzulegen. Nachträglich vorgelegte Nachweise werden nicht anerkannt. Nachstehende Stundenlöhne beinhalten die prozentualen Zuschläge für lohngebundene Kosten, Unkosten, Wagnis und Gewinn, einschl. Auslösungs-, Laufzeit- u. Reise-gelder (einschl. Personal- u. Betriebsstoffe)</p> <p>2. Stundenlohnzettel hat der AN werktäglich in 2-facher Ausfertigung dem bauleitenden Architekten vorzu-legen und abzeichnen zu lassen. Ein Exemplar erhält der AN zurück. Außer den Angaben nach § 15, Nr. 3 VOB/B müssen die Stundenzettel Name und Beruf, geleistete Stunden je Person, sowie Art und Ort der Arbeiten enthalten.</p> <p>3. Vom bauleitenden Architekten abgezeichnete Stundenzettel gelten lediglich als Bescheinigung dafür, dass die dort vermerkte Leistung erbracht wurde, sie gelten jedoch nicht als Abnahme im Sinne von § 12 VOB/B.</p> <p>4. Stellt sich bei späterer Prüfung heraus, dass im Stundenlohn abgerechnete Leistungen bereits zu anderen Vertragsleistungen oder deren Neben-leistungen gehören, werden sie nicht als Stunden-lohnarbeiten vergütet, auch wenn die Arbeiten schriftlich anerkannt sind.</p> <p>5. Es gilt als grundsätzlich festgelegt, dass ausschließ-lich Facharbeiter- und Helferstunden abgerechnet werden können, Ausnahmen hiervon sind vorher mit den objektüberwachenden Architekten zu vereinbaren.</p>			
03.1	<p>Facharbeiterstunden</p> <p>Stunden eines Facharbeiters für unvorhersehbare, aber für die Durchführung der Leistung notwendige Arbeiten. Abgerechnet werden die tatsächlich benötigten Stunden auf Einzelnachweis.</p>			
		10 Std	EP.....	GP
				Übertrag:

Leistungsverzeichnis

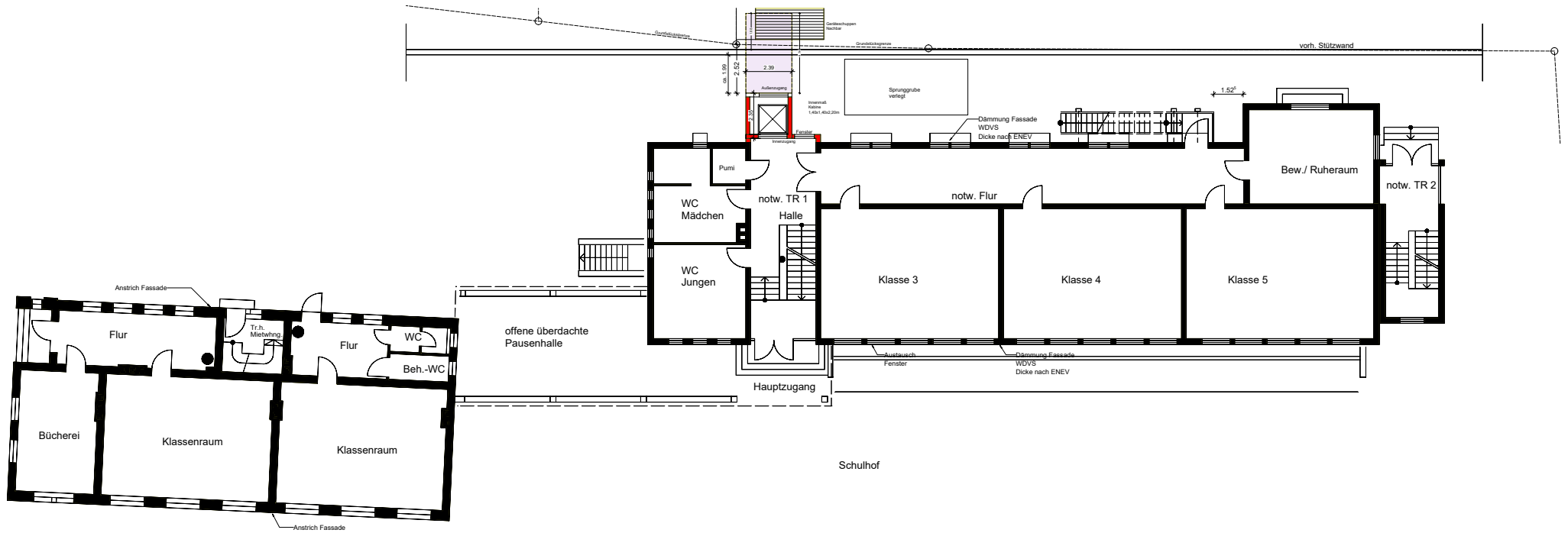
Grundschule Daaden 1. Bauabschnitt (1823c)

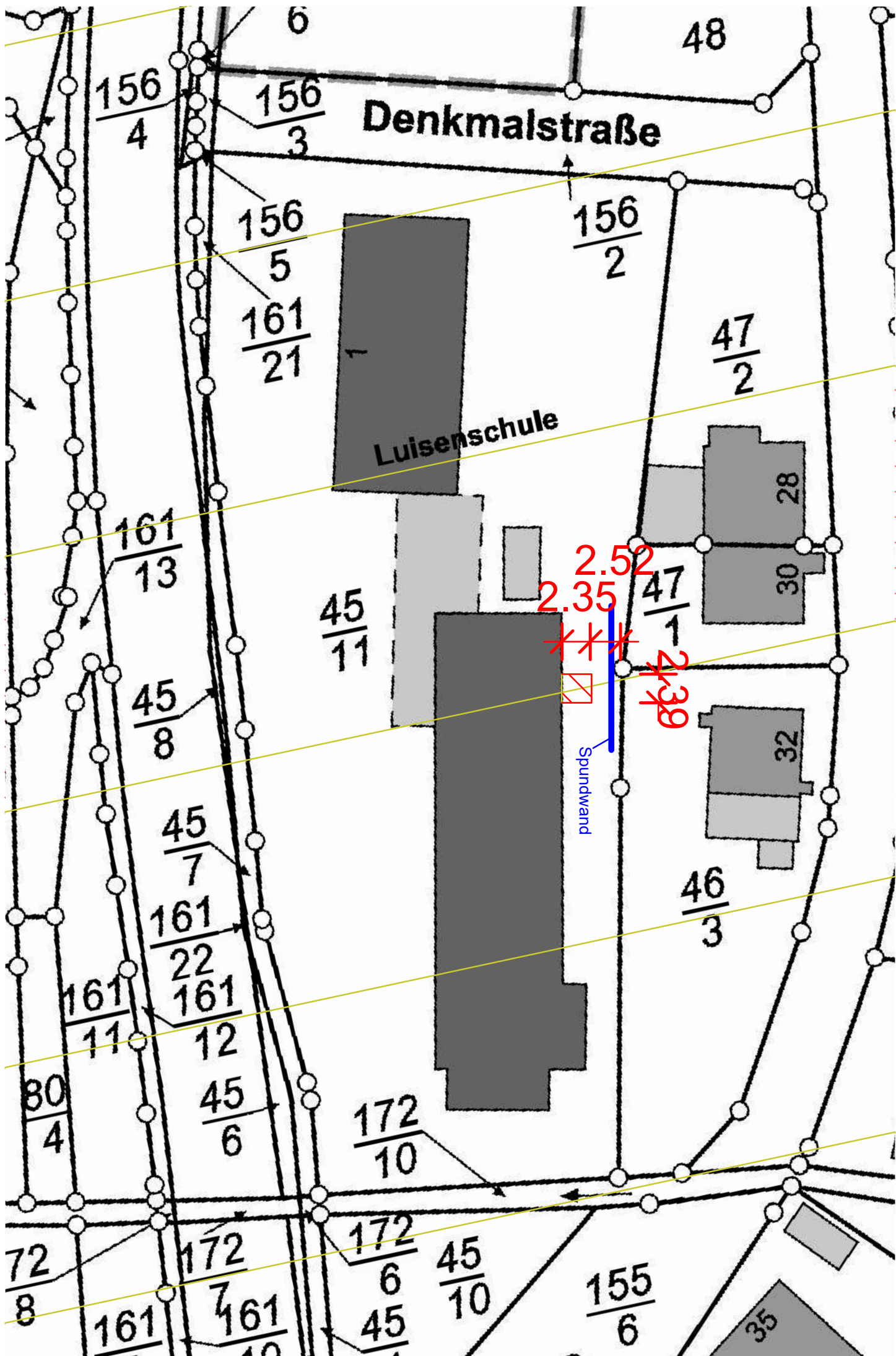
05	LV	Fenster und Innentüren		
03	Titel	Stundenlohnarbeiten		
Nr.	Leistungsbeschreibung		Menge/ Einh.	Preis (EP) Gesamt (GP)
				Übertrag:
03.2	Hilfsarbeiterstunden			
	Stunden eines Hilfsarbeiters für unvorhersehbare, aber für die Durchführung der Leistung notwendige Arbeiten. Abgerechnet werden die tatsächlich benötigten Stunden auf Einzelnachweis.			
			10 Std	EP..... GP
Summe Titel 03				
			Stundenlohnarbeiten, Netto:	

LV-Zusammenfassung

Grundschule Daaden 1. Bauabschnitt (1823c)

05 LV Fenster und Innentüren				
Nr.	Bezeichnung		Seite	Gesamt in EUR
01	Titel	Fenster	20
02	Titel	Innentüren	28
03	Titel	Stundenlohnarbeiten	30
Summe LV 05 Fenster und Innentüren				
			Angebotssumme, Netto:	EUR
Stempel			zzgl. MwSt. (19,0 %):	EUR
.....			<u>Angebotssumme, Brutto:</u>	EUR <u>.....</u>
Anbieter - Unterschrift				





Denkmalstraße

Luisenschule

Spundwand

$\frac{156}{4}$

$\frac{156}{3}$

48

$\frac{156}{5}$
 $\frac{161}{21}$

$\frac{156}{2}$

$\frac{47}{2}$

$\frac{161}{13}$

$\frac{45}{11}$

2.52
2.35

2.39

$\frac{47}{1}$

$\frac{45}{8}$

$\frac{45}{7}$

$\frac{161}{22}$

$\frac{161}{11}$

$\frac{161}{12}$

$\frac{45}{6}$

$\frac{46}{3}$

$\frac{80}{4}$

$\frac{172}{10}$

$\frac{72}{8}$

$\frac{172}{7}$

$\frac{172}{6}$

$\frac{45}{10}$

$\frac{155}{6}$

$\frac{161}{10}$

$\frac{161}{10}$

$\frac{45}{10}$

35

28

30

32